

TC
Ađrı Valiliđi
İl Milli Eđitim M¼d¼rl¼đ¼
Ađrı zel Eđitim Uygulama Okulu

2024-2028 Stratejik Planı

SUNUŐ

Bilindiđi üzere iinde bulunduđumuz yzyılın bir geređi olarak kurumlarımız, kendilerini ihtiyalara gre srekli geliőtirmek ve ađın gerekliliklerine adapte etmek zorundadırlar. Bu ihtiyalara ve ađın gerekliliklerine en etkili Őekilde cevap verebilmenin yolu da kuŐkusuz eđitimden geer. Her geen gn geliŐen teknolojiye ayak uydurabilmek iin ilimizin ve lkemizin eđitimine daha ok nem vermeli ve buna ynelik atacađımız adımları daha da planlı bir Őekilde yapmalıyız. Nitekim eđitimin inŐasında ve eđitim kurumlarımızın niteliđinin keza hizmet kalitesinin artırılmasında, ulaŐılabilir orta ve uzun vadeli hedeflere dayalı sre odaklı bir planlamanın varlıđı Őarttır. Gereki ve somut adımlara dayalı oluŐturulacak ynetsel bir planlamayla; eđitim kurumlarımızın hizmet kalitesini, tm paydaŐlarımızın memnuniyetini artırmayı hedeflemeliyiz. Kamu kaynaklarını etkili bir Őekilde kullanabilen, mali disiplin erevesinde katılımcılık ilkesine dayanan bir sre oluŐturmalıyız. Srdrlebilir, sađlam hedeflere ve stratejilere dayanan, kurumsal kltre katkı sađlayan, Őeffaf ve uygulanabilir bir stratejik planın varlıđına her daim ihtiyacımız vardır.

Bu dođrultuda; 5018 Kamu Mali Ynetimi ve Kontrol Kanunu geređince, paydaŐların iŐ birliđi erevesinde alıŐma arkadaŐlarımızla birlikte hazırladıđımız 2024-2028 Stratejik Planı'nın ilimiz iin baŐarıyla uygulanması ve belirlenen hedeflerin gerekleŐmesi dođrultusundaki eđitim vizyonumuza ulaŐılacaktır. Hazırladıđımız Stratejik Planımızın, en verimli Őekilde hayata gemesini ve hayırlara vesile olmasını diliyorum.

Hasan KKREK
Ađrı İl Milli Eđitim Mdr



“Çalışmadan, yorulmadan, üretmeden ,rahat yaşamak isteyen toplumlar, önce haysiyetlerini, sonra hürriyetlerini ve daha sonra da istiklal ve istikballerini kaybederler”.

Mustafa Kemal ATATÜRK

Okul/Kurum Bilgileri

İli: AĞRI		İlçesi: MERKEZ	
Adres:	Fırat Mah. 1067 Sok. No: 1	Coğrafi Konum(link)	P2C5+47 Ağrı Merkez, Ağrı
Telefon Numarası:	04722153438	Faks Numarası:	Yok
E-Posta Adresi:		Web sayfası adresi:	http://753116.meb.k12.tr
Kurum Kodu:	753116	Öğretim Şekli:	Tam Gün

SUNUŞ

Çok hızlı gelişen, deęişen teknolojilerle bilginin deęişim süreci de hızla deęişmiş ve başarı için sistemli ve planlı bir çalışmayı kaçınılmaz kılmıştır. Sürekli deęişen ve gelişen ortamlarda çağın gerekleri ile uyumlu bir eğitim öğretim anlayışını sistematik bir şekilde devam ettirebilmemiz, belirlediğimiz stratejileri en etkin şekilde uygulayabilmemiz ile mümkün olacaktır. Başarılı olmak da iyi bir planlama ve bu planın etkin bir şekilde uygulanmasına bağlıdır.

Kapsamlı ve özgün bir çalışmanın sonucu hazırlanan Stratejik Plan okulumuzun çaęa uyumu ve gelişimi açısından tespit edilen ve ulaşılması gereken hedeflerin yönünü doğrultusunu ve tercihlerini kapsamaktadır. Katılımcı bir anlayış ile oluşturulan Stratejik Plânın, okulumuzun eğitim yapısının daha da güçlendirilmesinde bir rehber olarak kullanılması amaçlanmaktadır.

Belirlenen stratejik amaçlar doğrultusunda hedefler güncellenmiş ve okulumuzun 2024-2028 yıllarına ait stratejik plânı hazırlanmıştır.

Bu planlama; 5018 sayılı Kamu Mali Yönetimi ve Kontrol Kanunu gereęi, Kamu kurumlarında stratejik planlamanın yapılması gereklilięi esasına dayanarak hazırlanmıştır. Zoru hemen başarırız, imkânsızı başarmak zaman alır.

Okulumuza ait bu planın hazırlanmasında her türlü özveriye gösteren ve sürecin tamamlanmasına katkıda bulunan idarecilerimize, stratejik planlama ekiplerimize, İl Milli Eğitim Müdürlüğümüz Strateji Geliştirme Bölümü çalışanlarına teşekkür ediyor, bu plânın başarıyla uygulanması ile okulumuzun başarısının daha da artacağına inanıyor, tüm personelimize başarılar diliyorum.

KIYAS KESKİN

OKUL MÜDÜRÜ

İÇİNDEKİLER

<u>GİRİŞ</u>	8
<u>1.1. Strateji geliştirme birimi ve strateji ekibi</u>	8
<u>1.2. Planlama süreci</u>	8
<u>1. DURUM ANALİZİ</u>	9
<u>1.1. Temalar</u>	10
<u>1.1.2. Tema 1-Eğitime Erişimin Artırılması</u>	11
<u>1.1.3. Tema 2-Eğitim Ve Öğretimde Kalitenin Artırılması</u>	12
<u>1.1.4 Tema-3 Kurumsal Kapasitenin Geliştirilmesi</u>	13
<u>1.1.4 Tema-3 Kurumsal Kapasitenin Geliştirilmesi</u>	14
<u>1.1.4 Tema-3 Kurumsal Kapasitenin Geliştirilmesi</u>	15
<u>1.1.4 Tema-3 Kurumsal Kapasitenin Geliştirilmesi</u>	16
<u>1.2. Kurumsal Tarihçe</u>	18
<u>1.3. Uygulanmakta olan planın değerlendirilmesi</u>	19
<u>1.4. Mevzuat analizi</u>	19
<u>1.5. Üst politika Belgelerinin Analizi</u>	22
<u>1.6. Faaliyet alanları ile ürün ve hizmetlerin analizi</u>	23
<u>1.7 Paydaş Analizi</u>	25
<u>1.8 Kuruluş içi analizi</u>	27
<u>1.9 Teşkilat yapısı</u>	28
<u>1.10. İnsan Kaynakları</u>	29
<u>1.11. Teknolojik Düzey</u>	34
<u>1.12. Mali Kaynaklar</u>	35

<u>2. İSTATİSTİKİ VERİLER</u>	36
<u>2.1Çevre Analizi (PESTLE)</u>	37
<u>2.2. GZFT Analizi</u>	38
<u>2.3 Tespit ve İhtiyaçların belirlenmesi</u>	39
<u>3. GELECEĞE BAKIŞ</u>	40
<u>3.1.Misyon</u>	40
<u>3.2.Vizyon</u>	40
<u>3.3.Temel Değerler</u>	40
<u>4. AMAÇ, HEDEF VE STRATEJİLERİN BELİRLENMESİ</u>	41
<u>4.1.Amaçlar</u>	41
<u>4.2.Hedefler</u>	41
<u>4.3 Stratejilerin Belirlenmesi</u>	41
<u>4.4.Performans Göstergeleri</u>	42
<u>4.5.Maliyetlendirme</u>	43
<u>5 İZLEME VE DEĞERLENDİRME</u>	44

GİRİŞ VE STRATEJİK PLANIN HAZIRLIK SÜRECİ

Strateji Geliştirme Kurulu ve Stratejik Plan Ekibi

Strateji Geliştirme Kurulu: Okul müdürünün başkanlığında, bir okul müdür yardımcısı ,bir öğretmen ve okul/aile birliği başkanı ile bir yönetim kurulu üyesi olmak üzere 5kişidenoluşan üst kurul kurulur.

StratejikPlanEkibi:Okul müdürü tarafından görevlendirilen ve üst kurul üyesi olmayan müdür yardımcısı başkanlığında, belirlenen öğretmenler ve gönüllü velilerden oluşur.

Tablo1.StratejiGeliştirmeKuruluveStratejikPlanEkibiTablosu

Strateji Geliştirme Kurulu Bilgileri		Stratejik Plan Ekibi Bilgileri	
Adı Soyadı	Unvanı	Adı Soyadı	Unvanı
KIYAS KESKİN	Okul Müdürü	SERVET KÜSMÜ	Müdür Yardımcısı
SERVET KÜSMÜ	Müdür Yardımcısı	MUHAMMED HARUN ÇELİK	Öğretmen
		YUSUF BEYAZ	Öğretmen
MUSTAFA TERKİR	Öğretmen	HAKAN LEVENT	Öğretmen
		AHMET ELBİR	Öğretmen
		YUNUS ALTAY	Öğretmen
İSMAİL SALTAN	Okul Aile Birliği Başkanı	GÜLŞEN FİDAN	Veli
CEMAL ARICI	Okul Aile Birliği Yönetim Kurulu Üyesi	FATMA SALTAN	Veli

Planlama Süreci:

2024-2028 dönemi stratejik plan hazırlanma süreci Strateji Geliştirme Kurulu ve Stratejik Plan Ekibinin oluşturulması ile başlamıştır. Ekip tarafından oluşturulan çalışma takvimi kapsamında ilk aşamada durum analizi çalışmaları yapılmış ve durum analizi aşamasında, paydaşlarımızın plan sürecine aktif katılımını sağlamak üzere paydaş anketi, toplantı ve görüşmeler yapılmıştır. Durum analizinin ardından geleceğe yönelim bölümüne geçilerek okulumuzun/kurumumuzun amaç, hedef, gösterge ve stratejileri belirlenmiştir.

1. DURUMANALIZİ

Kurumsal Tarihçe

Okulumuz 2013-2024 Eğitim-Öğretim yılında Eğitim-Öğretime başlamıştır. Okulumuzda 30 derslik bulunmaktadır. Bunların 2 tanesi atölye 9 tanesi 1.Kademe,11 tanesi 2.Kademedan,10 tanesi 3.Kademedan oluşmaktadır. Ayrıca okulumuzda 2 müdür yardımcısı odası,1 müdür odası, 1 rehberlik servisi 4 tane öğretmen tuvaleti,4 tane öğrenci tuvaleti,1 çay ocağı,1 yemekhane,1 müzik sınıfı ve 1 tane de konferans salonu bulunmaktadır. Okulumuz orta ve ağır zihinsel engelliler ile otizm öğrencilerine eğitim vermektedir. 2982 metre kare üzerine kurulan okulumuzun mülkiyeti İl Özel İdaresine aittir.

PAYDAŞ ANALİZİ

Mevzuat Analizi

Yasal Mevzuatlar

T.C. Anayasası

1739 Sayılı Milli Eğitim Temel Kanunu

222 Sayılı Milli Eğitim Temel Kanunu

657 Sayılı Devlet Memurları Kanunu

5442 Sayılı İl İdaresi Kanunu

3308 Sayılı Çıracılık ve Mesleki Eğitim Kanunu

439 Sayılı Ek Ders Kanunu

4306 Sayılı Zorunlu İlköğretim ve Eğitim Kanunu

5018 Sayılı Kamu Mali Yönetimi ve Kontrol Kanunu Milli Eğitim Bakanlığı Millî Eğitim Temel Kanunu İle Bazı Kanun ve Kanun Hükmünde Kararnamelerde Değişiklik Yapılmasına Dair 6528 Sayılı Kanun

İlköğretim ve Eğitim Kanunu ile Bazı Kanunlarda Değişiklik Yapılmasına Dair 6287 Sayılı Kanun

29072 sayılı Millî Eğitim Bakanlığı Okul Öncesi Eğitim ve İlköğretim Kurumları Yönetmeliği

28758 sayılı Millî Eğitim Bakanlığı Ortaöğretim Kurumları Yönetmeliği

04.04.2014 tarih ve 28962 sayılı Resmi Gazetede yayımlanan Yatırım İzleme ve Koordinasyon Başkanlığı Görev, Yetki ve Sorumlulukları İle Çalışma Usul ve Esaslarına Dair Yönetmelik Taşınmalı Eğitim Yönetmeliği

Milli Eğitim Bakanlığı Rehberlik ve Psikolojik Danışma Hizmetleri Yönetmeliği

28 Şubat 2018 tarihinde yayımlanan Kamu İdarelerinde Stratejik Planlamaya İlişkin Usul ve Esaslar Hakkındaki

Yönetmelik

5.8.2010 tarihli ve 27663 sayılı Resmî Gazete 'de yayımlanan Sivil Savunma Uzmanlarının İdari Statüleri, Görevleri, Çalışma Usul ve Esasları ile Eğitimleri Hakkında Yönetmelik

10.07.2018 tarihli ve 30474 sayılı Resmî Gazete 'de yayımlanarak yürürlüğe giren Cumhurbaşkanlığı Teşkilatı Hakkında Cumhurbaşkanlığı Kararnamesi

Millî Eğitim Bakanlığı İl ve İlçe Millî Eğitim Müdürlükleri Yönetmeliği esaslarına göre Millî Eğitim Müdürlüğün başlıca görev ve sorumlulukları;

1) Bakanlığın eğitim politikaları ve stratejik planlarını, mevzuat ve programlar doğrultusunda yönetmek, yönlendirmek, denetlemek ve koordine ederek etkin ve verimli bir şekilde yerine getirmek ve bu görevlerini il ve ilçe yöneticileri arasında yapacakları iş bölümü çerçevesinde yürütmek.

2) Okul öncesi, ilk ve orta öğretim çağındaki öğrencileri bedenî, zihnî, ahlaki, manevî, sosyal ve kültürel nitelikler yönünden geliştiren ve insan haklarına dayalı toplum yapısının ve küresel düzeyde rekabet gücüne sahip ekonomik sistemin gerektirdiği bilgi ve becerilerle donatarak geleceğe hazırlamak; eğitim ve öğretim programlarını uygulamak, öğretmen ve öğrencilerin eğitim ve öğretim hizmetlerini bu çerçevede yürütmek ve denetlemek.

3) Eğitime erişimi kolaylaştıran, her vatandaşın eğitim fırsat ve imkânlarından eşit derecede yararlanabilmesini teminat altına alan politika ve stratejiler uygulamak, uygulanmasını izlemek ve koordine etmek.

4) Tüm bireyleri beden, zihin, ahlak, ruh ve duyu bakımlarından dengeli ve sağlıklı şekilde gelişmiş bir kişiliğe ve karaktere, hür ve bilimsel düşünme gücüne, geniş bir dünya görüşüne sahip, insan haklarına saygılı, kişilik ve teşebbüse değer veren, topluma karşı sorumluluk duyan, yapıcı, yaratıcı ve verimli kişiler olarak yetiştirmek.

5) Tüm bireylerin ilgi, istidat ve kabiliyetlerini geliştirerek gerekli bilgi, beceri, davranışlar ve birlikte iş görme alışkanlığı kazandırmak suretiyle hayata hazırlanmalarını ve onların, kendilerini mutlu kılacak ve toplumun mutluluğuna katkıda bulunacak bir meslek sahibi olmalarını sağlamak.

6) Kız öğrencilerin, engellilerin ve toplumun özel ilgi bekleyen diğer kesimlerinin eğitime katılımını yaygınlaştıracak politika ve stratejiler uygulamak ve uygulanmasını koordine etmek. 7) Özel yetenek sahibi kişilerin bu niteliklerini koruyucu ve geliştirici özel eğitim ve öğretim programlarını uygulamak ve uygulanmasını koordine etmek.

8) Eğitim kurumları, yönetici, öğretmen ve çalışanlar için belirlenen performans ölçütlerinin uygulanmasını, öğretim materyallerinin kullanımını, eğitim öğretim programlarının uygulanmasını, öğretmen yeterliliklerini izlemek ve değerlendirilmesini sağlamak.

9) Vatandaş odaklı yönetimin oluşturulması, idarenin geliştirilmesi, yönetim kalitesinin artırılması, hizmet standartlarının belirlenmesi, iş ve karar süreçlerinin oluşturulması, bürokrasi ve kırtasiyeciliğin azaltılmasını sağlayarak kamu kaynaklarını etkin yönetmek.

10) Eğitim öğretim hizmetlerini sunarken; kalkınma planları ve programlarda yer alan politika ve hedefler doğrultusunda kamu kaynaklarının etkili, ekonomik, verimli bir şekilde kullanılmasını, hesap verebilirliği ve malî saydamlığı sağlamak.

11) Her derece ve türdeki eğitim kurumlarına ait bina ve tesislerin, çevrenin ihtiyaçlarına ve uygulanacak programların özelliklerine göre yapılması ve donatılmasını sağlayarak eğitim araç ve gereçlerini, gelişen eğitim teknolojilerine ve program ve metotlara uygun olarak ilgililerin yararlanmasına sunmak.

12) Milli eğitim müdürlükleri; temel eğitim, ortaöğretim, mesleki ve teknik eğitim, din öğretimi, özel eğitim ve rehberlik, hayat boyu öğrenme, özel öğretim kurumları, bilgi işlem ve eğitim teknolojileri, ölçme, değerlendirme ve sınav, yükseköğretim ve yurt dışı eğitim, strateji geliştirme, inşaat ve emlak, insan kaynakları yönetimi ve destek hizmetlerini doğrudan milli eğitim müdürüne bağlı birimler/bürolar eliyle yürütürler

Millî Eğitim Müdürlüğü görev ve sorumluluk yükleyen amir hükümlerin tespit edilmesi için tüm üst politika belgeleri ayrıntılı olarak taranmış ve bu belgelerde yer alan politikalar incelenmiştir.

Üst politika belgelerinde yer almayan ancak Müdürlüğümüzün durum analizi kapsamında önceliklendirdiği alanlara geleceğe yönelim bölümünde yer verilmiştir.

İl Millî Eğitim Müdürlüğü üst politika belgeleri, temel üst politika belgeleri ve diğer üst politika belgeleri olarak iki bölümde incelenmiştir. Üst politika belgeleri ile stratejik plan ilişkisinin kurulması amacıyla üst politika belgeleri analiz tablosu oluşturulmuştur

Üst Politika Belgeleri Analizi

Okul Müdürlüğü görev ve sorumluluk yükleyen amir hükümlerin tespit edilmesi için tüm üst politika belgeleri ayrıntılı olarak taranmış ve bu belgelerde yer alan politikalar incelenmiştir.

Üst politika belgelerinde yer almayan ancak Müdürlüğümüzün durum analizi kapsamında önceliklendirdiği alanlara geleceğe yönelim bölümünde yer verilmiştir.

Okul Müdürlüğü üst politika belgeleri, temel üst politika belgeleri ve diğer üst politika belgeleri olarak iki bölümde incelenmiştir. Üst politika belgeleri ile stratejik plan ilişkisinin kurulması amacıyla üst politika belgeleri analiz tablosu oluşturulmuştur

Üst politika belgeleri;

- 12.KalkınmaPlanı
- Cumhurbaşkanlığı Programı,
- Orta Vadeli Program,
- Cumhurbaşkanlığı Yıllık Programı,
- Millî Eğitim Bakanlığı Stratejik Planı,
- İl Millî Eğitim Müdürlüğü Stratejik Planı,
- İlçe Millî Eğitim Müdürlüğü Stratejik Planı ile
- Okul/kurumu ilgilendiren ulusal, bölgesel ve sektörel strateji eylem planlarını ifade eder.

Kurumun faaliyet alanları ile Kalkınma Planı, diğer plan ve programlarda yer alan amaç, ilkeve politikalar arasındaki uyuma bakılır

Faaliyet Alanları ile Ürün/Hizmetlerin Belirlenmesi

Tablo3.FaaliyetAlanlar/Ürün ve Hizmetler Tablosu

Faaliyet Alanı	Ürün/Hizmetler
Öğretim-eğitim faaliyetleri	Öğrenci İşleri Kayıt-nakil işleri Devam-devamsızlık Sınıf geçme Sınav hizmetleri Müfredat Kapsamında Derslerin verilmesi Yüksek Öğretime Hazırlık Mesleki ve Teknik Geziler Engelli Kamu Personeli Seçme Sınavına Hazırlık
Rehberlik faaliyetleri	Öğrencilere rehberlik yapmak Velilere rehberlik etmek Rehberlik faaliyetlerini yürütmek
Sosyal faaliyetler	Sosyal Kulüp Çalışmaları
Sportif faaliyetler	Futbol Voleybol Basketbol Masa Tenisi
Kültürel ve sanatsal faaliyetler	Gezi Etkinlikleri Şiir Tiyatro
İnsan kaynakları faaliyetleri (mesleki gelişim faaliyetleri, personel etkinlikleri...)	Tüm Alan Öğrencilerinin Mesleki Eğitimi Teorik/Uygulamalı Eğitim İşletmede Beceri Eğitimi Mesleki Rehberlik Mesleki Tanıtım Yönlendirme Meslek Edindirme Kursları Mezun Öğrencilerin Takibi

Okul aile birliđi faaliyetleri	Okulun amaç ve eđitim ilkeleriyle eđitim faaliyetleri hakkında ana ve babaları aydınlatmak. *Okulun programı, eđitimle ilgili yönetmelikleri konusunda öđrenci velilerini aydınlatmak. *Öđrencilerin sorumluluk yüklenmelerine; dürüst, nazik, saygılı, başarılı ve düzenli olmalarına katkıda bulunmak üzere aile ile iş birliđi yapmak; öđrencilerin başarılarını toplu şekilde ana ve babalarına göstermek için imkânlar hazırlamak. * Çocukların başarılarının artırılması için ana ve babalarla iş birliđi yapmak. * Öđrencilerin zamanında ve düzenli olarak okula devamlarının sağlanmasında veliler ve okul müdürlüğü ile iş birliđi yapmak.
Öđrencilere yönelik faaliyetler	Öđrenci kayıt, kabul ve devam işleri Öđrenci başarısının deđerlendirilmesi Sınav işleri Sınıf geçme işleri Öđrenci sađlığı ve güvenliđi Staj çalıřmaları Rehberlik Sosyal, kültürel ve sportif etkinlikler
Ölçme deđerlendirme faaliyetleri	Ölçme ve deđerlendirme iş ve işlemlerini birimlerle işbirliđi içerisinde yürütmek, Sınavların uygulanması ile ilgili organizasyonu yapmak ve sınav güvenliđini sađlamak, Eđitim faaliyetlerinin iyileştirilmesine yönelik teknik çözümlere ve yerel ihtiyaçlara dayalı uygulama projeleri geliřtirmek ve yürütmek,
Öđrenme ortamlarına yönelik faaliyetler	Okul Bahçesi Yeřillendirme Çalıřmaları Temizlik Düzen Çalıřmaları Yemekhane ile ilgili Düzenlemeler Sınıfların eđitim öđretime hazır tutulması
Ders dıřı faaliyetler	Sosyal, Sportif, Kültürel ve sanatsal faaliyetler

Paydaş Analizi

EKLER:EK-1Paydaş Sınıflandırma Matrisi

PAYDAŞLAR	İÇ PAYDAŞLAR	DIŞ PAYDAŞLAR	YARARLANICI		
	Çalışanlar, Birimler	Temel ortak	Stratejik ortak	Tedarikçi	Müşteri, hedef kitle
Millî Eğitim Bakanlığı					
Valilik					
Millî Eğitim Müdürlüğü					
Çalışanları					
İlçe Millî Eğitim Müdürlükleri					
Okullar ve Bağlı Kurumlar					
Öğretmenler ve Diğer Çalışanlar					
Öğrenciler ve Veliler					
Okul Aile Birliği					
Universite					
Ozel Idare					
Belediyeler					
Güvenlik Güçleri(Emniyet, Jandarma)					
Bayındırlık ve İskân Müdürlüğü					
Sosyal Hizmetler Müdürlüğü					
Gençlik ve Spor Müdürlüğü					
Muhtarlık					
İşveren kuruluşlar					
Sivil Toplum Kuruluşları					
Turizm Uygulama otelleri					

Tabloda yer paydaşların listesi okul/kurumun türüne ve yapısına göre değişkenlik gösterebilir.

||: Tamamı O: Bir kısmı

EK-2PaydaşÖnceliklendirmeMatrisi

Paydaş	İç Paydaş	Dış Paydaş	Yararlanıcı(Müşteri)	Neden Paydaş ?	Önceliği
MEB				Bağlı olduğumuz merkezi idare	1
Öğrenciler				Hizmetlerimizden Yaralandıkları için	1
Özel İdare				Tedarikçi mahalli idare	1
STK		0		Amaç ve hedeflerimize ulaşmak işbirliği yapacağımız kurumlar	..

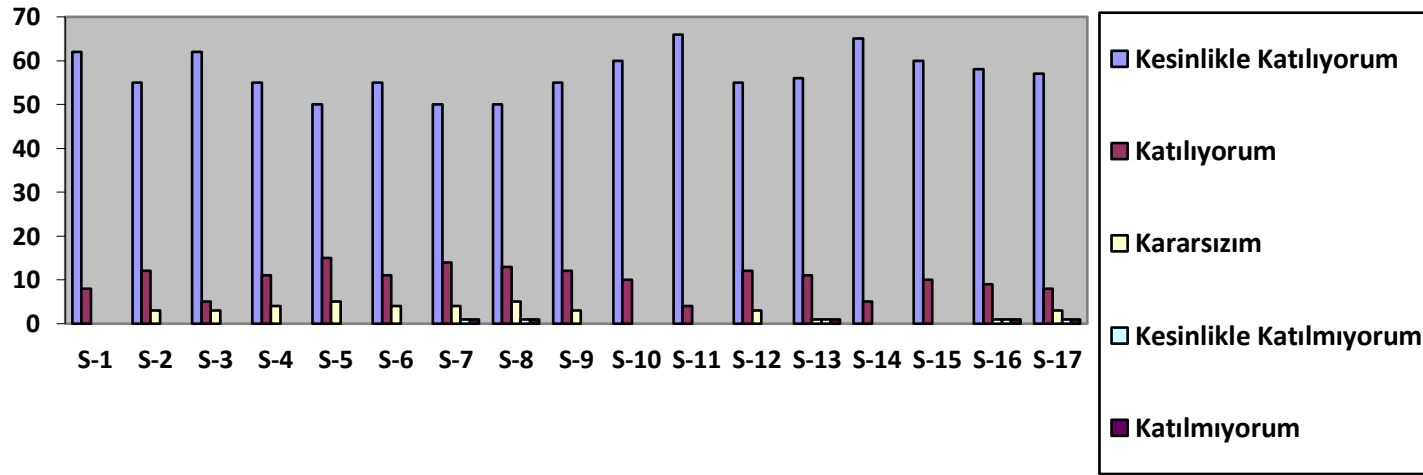
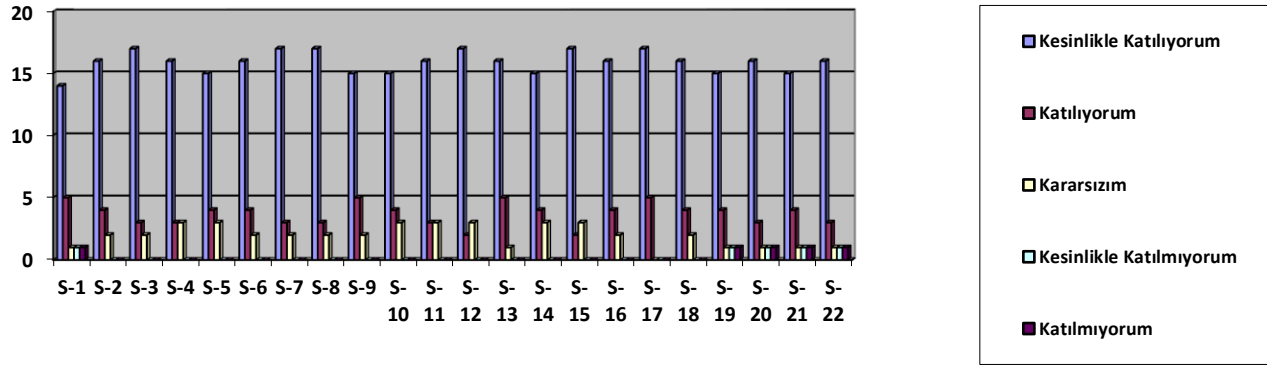
Paydaşlar belirlendikten sonra okul/kurumun hangi ürün/hizmetleri hangi yararlanıcılar için sunduğunu göstermeye yarayan paydaş-ürün/hizmet matrisi oluşturulmalıdır. Bu matrisin sonucuna göre paydaşların ürün hizmetler hakkındaki görüşleri alınmalıdır.

Ek-3 Yararlanıcı Ürün/Hizmet Matrisi

Yararlanıcı (Müşteri)	Ürün/Hizmet	Ölçme-Değerlendirme	Mezunlar (Öğrenci)	Rehberlik, Kurs, Sosyal etkinlikler	Yayın	Alt yapı, Donatım Yatırım	AR-GE, Projeler, Danışmanlık	Nitelikli İşgücü	Yatılılık-Bursluluk	Eğitim-Öğretim (Öğün-Yaygın)
Öğrenciler									0	1
Veliler										
Üniversiteler							0	0		
Medya							0	0		
Uluslararası kuruluşlar					0		0			
Meslek Kuruluşları										
Sağlık kuruluşları								0		
Diğer Kurumlar										0
Özel sektör					0		0	1		

1: Tamamı 0: Bir kısmı

Okul/kurumlarda öğretmen, öğrenci, veli ve çalışanlara yönelik uygulanan memnuniyet anketlerinin sonuçları paydaşların görüşleri olarak kullanılabilir. Yöneticiler, öğretmenler ve diğer çalışanlarla toplantılar yapılmalı, sayısı fazla olan paydaşların görüşleri anket yoluyla alınmalıdır.



İç Paydaşlar	Dış Paydaşlar	
Öğretmenler ve Diğer Çalışanlar	Millî Eğitim Bakanlığı	Gençlik ve Spor Müdürlüğü
Öğrenciler	Valilik	Sağlık Müdürlüğü
Okul Aile Birliği	Kaymakamlık	Kültür Müdürlüğü
	İl Millî Eğitim Müdürlüğü	Hayırseverler
	İlçe Millî Eğitim Müdürlüğü	Sivil Toplum Örgütleri
	Okullar ve Bağlı Kurumlar	Medya
	Üniversite	İşveren Kuruluşlar
	Özel İdare	Muhtarlıklar
	Belediyeler	Turizm Uygulama Otelleri
	Güvenlik Güçleri (Emniyet, Jandarma)	Sanayi ve Ticaret Odaları
	Bayındırlık ve İskân Müdürlüğü	Veliler
	Sosyal Hizmetler Müdürlüğü	

PAYDAŞLAR	İÇ PAYDAŞ	DIŞ PAYDAŞ	HİZMET ALAN	NEDEN PAYDAŞ	Paydaşın Kurum Faaliyetlerini Etkileme Derecesi	Paydaşın Taleplerine Verilen Önem	Sonuç
					Tam 5" "Çok 4", "Orta 3", "Az 2", "Hiç 1"		
					1,2,3 İzle 4,5 bilgilendir	1,2,3 gözet 4,5 Birlikte Çalış	
Millî Eğitim Bakanlığı		X		Amaçlarımıza Ulaşmada Destek İçin İş birliği İçinde Olmamız Gereken Kurum	5	5	Bilgilendir, Birlikte çalış
Valilik		X		Amaçlarımıza Ulaşmada Destek İçin İş birliği İçinde Olmamız Gereken Kurum	5	5	Bilgilendir, Birlikte çalış
Kaymakamlık		X		Amaçlarımıza Ulaşmada Destek İçin İş birliği İçinde Olmamız Gereken Kurum	5	5	Bilgilendir, Birlikte çalış
İl Millî Eğitim Müdürlüğü		X		Amaçlarımıza Ulaşmada Destek İçin İş birliği İçinde Olmamız Gereken Kurum	5	5	Bilgilendir, Birlikte çalış
İlçe Millî Eğitim Müdürlüğü		X		Amaçlarımıza Ulaşmada Destek İçin İş birliği İçinde Olmamız Gereken Kurum	5	5	Bilgilendir, Birlikte çalış
Öğretmenler ve Diğer Çalışanlar	X			Doğrudan ve Dolaylı Hizmet Veren	5	5	Bilgilendir, Birlikte çalış
Veliler		X	X	Doğrudan ve Dolaylı Hizmet Alan	4	4	Bilgilendir, Birlikte çalış
Okul Aile Birliği	X		X	Amaçlarımıza Ulaşmada Destek İçin İş birliği İçinde Olmamız Gereken Kurum	5	5	Bilgilendir, Birlikte çalış
Öğrenciler	X		X	Varoluş sebebimiz	5	5	Bilgilendir, Birlikte Çalış
Mahalle Muhtarı		X	X	Amaçlarımıza Ulaşmada Destek İçin İş birliği İçinde Olmamız Gereken Kurum	1	2	İzle, Gözet
Sağlık Ocağı		X	X	Amaçlarımıza Ulaşmada Destek İçin İş birliği İçinde Olmamız Gereken Kurum	2	4	İzle, Birlikte Çalış

Okul/Kurum İçi Analiz

Okul/Kurum İçi	Analiz İçerik Tablosu
Öğrenci sayıları	I.Kademe:41 II. Kademe:50 III.Kademe:40
Akademik başarı verileri	Okulumuzda 52 öğrenci takdirname belgesi ile eğitimini tamamlamıştır. Okulumuzda 30 öğrenci Teşekkür belgesi alarak başarılı olmuşlardır.
Sosyal-kültürel-bilimsel ve sportif başarı verileri	Müsabakaya katılan öğrenci bulunmamaktadır.
Öğrenme stilleri envanteri	Rehberlik öğretmeni bulunduğu için envanter uygulanmıştır
Devam-devamsızlık verileri	Okulumuzda sürekli devamsız 18 öğrenci bulunmaktadır.
Okul disiplinini etkileyen faktörler anketi	Rehberlik öğretmenlerimiz tarafından anket çalışmaları uygulanmıştır.
İnsan kaynakları verileri	Okulumuzda 3 idareci 80 öğretmen bulunmaktadır. Okulumuzda 3 öğretmen lisansüstü eğitimini tamamlamıştır.
Öğretmenlerin hizmet içi eğitime katılma oranları	%80
Öğrenme ortamı verileri	Okulumuzda 30 adet derslik, 3 adet idare odası, 1 adet memur odası, 1 adet personel odası, 1 adet öğretmenler odası, 2 adet atölye, 8 adet tuvalet ve 1 adet mutfak bulunmaktadır.
Okul/kurum ortamını değerlendirme anketi	Rehberlik öğretmenlerimiz tarafından anket çalışmaları uygulanmıştır.

Tablo4.Okul/Kurum İçi Analiz İçerik Tablosu**Teşkilat Yapısı**

KIYAS KESKİN Okul Müdürü	
SERVET KÜSMÜ Okul Müdür Yardımcısı	İNAN ÇEVİK Okul Müdür Yardımcısı

Özel Eğitim Öğretmeni				Görsel Sanatlar Öğretmeni	Müzik Öğretmeni	Beden Eğitimi Öğretmeni	Rehber Öğretmen	Din Kültürü ve Ahlak Bilgisi Öğretmeni	El Sanatları Öğretmeni
AYNUR ALBAYRAK	KADER PALTA	ARZU YILMAZ	YASEMİN ÇEKİCİ	Kader Er DEMİRTAŞ	Nizamettin ARDİN	Necla ERDOĞAN	Mustafa TERKİR	Selda ASLAN	Neslihan BAYER
AHMET BİÇEN	HİLAL BAĞATIR	ARZU YAMAN YILDIRIM	YUNUS ALTAY	Gülçin ÇELİK	Hande BELET	Fatma UZ	Muhammed Harun ÇELİK	Rumeysa Esra GÜLER	Leman ŞAHİN
EBRAR UNAN	AHMET CEMİL ASLAN	BETÜL TAŞKIN	AHMET ELBİR	Yusuf SENEM	Özgül BURAK				
ELİF İPEK	AYŞE ADAN	BUSE YERLİKAYA	YASEMİN ŞAHİN						
ERHAN ÖZÇELİK	BARAN CANGÜLEÇ	BÜŞRA ALTUN	ÖMER FARUK MUTLU						
GÜLHAN SAYILMIŞ	HAKAN LEVENT	EYÜP IŞIK	YASİN KARAKUŞ						
ORHAN VELİ GÜRSOY	İSMAİL BİRGÜL	EZGİ OCAK	ZAHİDE DİĞDEM ULUÇAY						
HİLAL HASTÜRK SİVRİ	MEHMET SEZER	HALİL İBRAHİM TAŞAR	ZEKİ ASLAN						
KEZİBAN ALADAĞ	YUSUF BEYAZ	İLAYDA SİLA ODABAŞOĞLU	TUBA AĞLAMAZ						
LEYLA ÖZDEMİR	NERMİN ECE YALÇIN	İLKAN KIZILKURT	VEDAT ERTUŞ						
MÜCAHİT ABDULLAH KORKMAZ	NURHAN DALKIÇ	KÜBRA DEMİRCİ	FATİH TUNCA						
ÖYKÜ CANDAN EMANETOĞLU	OYA ALTINDAĞ TAŞTAN	MURAT KARAKAYA	ASLI ALTINTAŞ						
RUKİYE CANGÜLEÇ	SEVGİ ÇEVİK	NURULLAH ÇETİN	AYŞE BUZ						
SİDDİK SAYĞIN	SİNAN BAĞLAN	AHMET ASLAN	ABDÜLKADİR ÖZÇELİK						

İnsan Kaynakları

Ağrı Özel Uygulama Okulu	Mevcut	İhtiyaç	Toplam
Toplam norm kadro sayısı	79	4	83
Çalışan toplam personel sayısı	3	1	4
İhtiyaç duyulan branşlar ve ihtiyaç sayısı	4(Özel Eğitim) El Sanatları Öğretmeni	4 1	5

Tablo5.ÇalışanlarınGörevDağılımı

Çalışanın Unvanı	Görevleri
Okul/Kurum Müdürü	a) Özel eğitim ihtiyacı olan öğrenciler ile ailelerine yönelik özel eğitim hizmetlerinin sunulmasına ilişkin gerekli tedbirleri alır. b) Özel eğitim hizmetlerinin yürütülmesi için gerekli kurulların, birimlerin oluşumu ile görev ve sorumluluklarını yerine getirmelerini sağlar. c) Okuldaki öğretmenlerin özel eğitim hizmetleri kapsamında iş birliği içinde çalışmalarını sağlar. ç) Okuldaki personelin işle ilgili sağlık ve güvenliğini sağlar.
Müdür Başyardımcısı	(1) Müdür başyardımcısı görevlerini, bulunduğu okulun özelliklerini dikkate alarak yapar. Müdürün olmadığı zamanlarda müdüre vekâlet eder. (2) Müdür başyardımcısı, okulun her türlü eğitim, öğretim ve yönetim işleriyle ilgili olarak okul müdürü tarafından verilen görevleri yapar. Bu görevlerin yapılmasından ve okul amaçlarına uygun olarak işleyişinden müdüre karşı sorumludur. (3) Özel eğitim hizmetlerinin verimli yürütülmesinde ilgili taraflar arasında koordinasyonu sağlar ve bu hizmetlerle ilgili okul müdürünün vereceği görevleri yerine getirir. 4) Görev tanımında belirtilen diğer görevler ile müdür tarafından verilen görevleri yapar.
Müdür Yardımcısı	(1) Müdür yardımcısı görevlerini, bulunduğu okulun özelliklerini dikkate alarak yapar. (2) Müdür yardımcısı, okulun her türlü eğitim, öğretim ve yönetim işleriyle ilgili olarak okul müdürü tarafından verilen görevleri yapar. Bu görevlerin yapılmasından ve okul amaçlarına uygun olarak işleyişinden müdüre karşı sorumludur. (3) Özel eğitim hizmetlerinin verimli yürütülmesinde ilgili taraflar arasında koordinasyonu sağlar ve bu hizmetlerle ilgili okul müdürünün vereceği görevleri yerine getirir. (4) Kendisine verilen nöbet görevini yürütür, nöbetçi öğretmen ve öğrencileri izler, nöbet raporlarını inceler, varsa sorunları müdür başyardımcısına ve müdüre iletir. (5) Görev tanımında belirtilen diğer görevler ile müdür tarafından verilen görevleri yapar.
Öğretmenler	(1) Öğretmenler; kendilerine verilen şubenin derslerini, programda belirtilen esaslara göre planlamak, okutmak, bunlarla ilgili uygulama ve deneyleri yapmak, ders dışında okulun eğitim, öğretim ve sosyal etkinliklerine katılmak ve bu konularda ilgili mevzuat hükümlerinde belirtilen görevleri yerine getirmekle yükümlüdürler. (2) Öğretmenler bu görevlerinin yanında aşağıdaki görevleri de yürütürler: a) BEP'in hazırlanmasında BEP geliştirme birimi ile iş birliği yapar. b) BEP'i uygular ve değerlendirir. c) Okuldaki aile eğitim çalışmalarına katılır, sınıftaki öğrencilerinin ailelerine yönelik aile eğitim çalışmalarını planlar ve yürütür. ç) Öğrencilerin eğitim performansları doğrultusunda başka bir okula yönlendirilmesinde BEP geliştirme birimiyle iş birliği yapar. d) Öğrencilerin özel gereksinimlerinden dolayı kullandığı kişisel cihaz ve aletlerin bakımı ve kontrolüne ilişkin tedbirleri alır. e) Özel eğitim okulları ile özel eğitim sınıflarında grup eğitimi esastır. Ancak öğrencilerin eğitim performansları ve ihtiyaçları doğrultusunda bire bir eğitim de yapar. f) Sınıf öğretmenliğinin esas olduğu okullarda, alan öğretmenleri tarafından okutulan teorik ve uygulamalı derslerin işlenişine

	destek vermek üzere derslere katılır. g) Bireysel gelişim raporu, eğitsel değerlendirme istek formunun düzenlenmesinde diğer öğretmenler ile iş birliği yapar. ğ) Özel yetenekli öğrencilerin danışman rehber öğretmeni veya öğretmenleriyle iş birliği içinde gelişimini takip eder. (3) Görev alanı ile ilgili müdürün vereceği diğer görevleri yapar.
Yönetim İşleri ve Büro Memuru	Personelin görevleri, ilgili mevzuatı çerçevesinde okul müdürünce belirlenerek ilgililere yazılı olarak tebliğ edilir.
Yardımcı Hizmetler Personeli	Personelin görevleri, ilgili mevzuatı çerçevesinde okul müdürünce belirlenerek ilgililere yazılı olarak tebliğ edilir.

Tablo6.İdari Personelin Hizmet Süresine İlişkin Bilgiler

Hizmet Süreleri	2024 Yılı İtibarıyla	
	Kişi Sayısı	%
1-4Yıl	40	50
5-6Yıl	20	25
7-10Yıl	10	12,5
10....Uzeri	9	12

Tablo7.Okul/Kurumda Oluşan Yönetici Sirkülasyonu Oranı

	Yıl İçerisinde Okul/Kurumdan Ayrılan Yönetici Sayısı			Yıl İçerisinde Okul/Kurumda Göreve Başlayan Yönetici Sayısı		
	2021	2022	2023	2021	2022	2023
TOPLAM	1	1	0	1	1	0

Tablo8.İdari Personelin Katıldığı Hizmet İçi Programları

Adı ve Soyadı	Görevi	Katıldığı Çalışmanın Sayısı
KIYAS KESKİN	Müdür	28
SERVET KÜSMÜ	Müdür Yardımcısı	26
İNAN ÇEVİK	Müdür Yardımcısı	18

Tablo9.Öğretmenlerin Hizmet Süreleri(Yıl İtibarıyla)

Hizmet Süreleri	Kadın	Erkek	Toplam
1-3Yıl	19	18	37
4-6Yıl	11	10	21
7-10Yıl	7	8	15
11-15Yıl	1	1	2
16-20	1	2	3
20 ve üzeri	0	2	2

Tablo10.Kurumda Gerçekleşen Öğretmen Sirkülasyonunun Oranı

	Yıl İçerisinde Kurumdan Ayrılan Öğretmen Sayısı			Yıl İçerisinde Kurumda Göreve Başlayan Öğretmen Sayısı	
	2021	2022	2023	2022	2023
TOPLAM	12	15	10	12	10

Tablo11.Öğretmenlerin Katıldığı Hizmet İçi Eğitim Programları

	Katıldığı Toplam Çalışma Sayısı
ERKEK	588
KADIN	362
TOPLAM	950

Tablo12.KurumdakiMevcutHizmetli/Memur Sayısı

	Görevi	Erkek	Kadın	Eğitim Durumu	Hizmet Yılı	Toplam
1	Memur	1	-	Lisans	6	1
2	Hizmetli	2	-	Lise	15	2

Tablo14.Okul/kurum Rehberlik Hizmetleri

Mevcut Kapasite				Mevcut Kapasite Kullanımı ve Performans					
Psikolojik Danışman Norm Sayısı	Görev Yapan Psikolojik Danışman Sayısı	İhtiyaç Duyulan Psikolojik Danışman Sayısı	Görüşme Odası Sayısı	Danışmanlık Hizmeti Alan			Rehberlik Hizmetleri İle İlgili Düzenlenen Eğitim/Paylaşım Toplantısı vb. Faaliyet Sayısı		
				Öğrenci Sayısı	Öğretmen Sayısı	Veli Sayısı	Öğretmenlere Yönelik	Öğrencilere Yönelik	Velilere Yönelik
2	2	0	1	130	80	130	8	14	3

Teknolojik Düzey

Tablo15.TeknolojikAraç-GereçDurumu

Araç-Gereçler	2021	2022	2023	İhtiyaç
Masa Üstü Bilgisayar	5	5	5	0
Diz Üstü Bilgisayar	1	1	1	0
Yazıcı	4	4	4	1
Televizyon	1	1	1	0

Okul/kurumun fiziki mekânlar açısından mevcut ve ihtiyaç durumunun da ortaya konulması gerekmektedir.

Tablo16.FizikiMekânDurumu

Fiziki Mekân	Var	Yok	Adedi	İhtiyaç	Açıklama
Öğretmen Çalışma Odası	x		1		
Ekipman Odası	x		1		
Kütüphane		x		1	
Rehberlik Servisi	x				
Resim Odası	x				
Müzik Odası	x				
Çok Amaçlı Salon	x				
Spor Salonu	x				

Mali Kaynaklar

Tablo17.KaynakTablosu

Kaynaklar	2024	2025	2026	2027	2028
Genel Bütçe	1.500.000	2.000.000	2.300.000	2.600.000	3.000.000
Okul Aile Birliđi	-----	-----	-----	-----	-----
Özel İdare	-----	-----	-----	-----	-----
Kira Gelirleri	-----	-----	-----	-----	-----
Döner Sermaye					
Dış Kaynak/Projeler	-----	-----	-----	-----	-----
Diđer	-----	-----	-----	-----	-----
TOPLAM	1.500.000	2.000.000	2.300.000	2.600.000	3.000.000

Tablo18.HarcamaKalemler

Harcama Kalemi	Çeşitleri
Personel	Maaş, ek ders
Onarım	Küçük onarımlar
Sosyal-sportif faaliyetler	
Temizlik	Temizlik malzemeleri
İletişim	Telefon, internet
Kırtasiye	Kırtasiye malzemeleri

Tablo19.Gelir-GiderTablosu

YILLAR	2021		2022		2023	
	GELİR	GİDER	GELİR	GİDER	GELİR	GİDER
Temizlik	5795	5795	14015	14015	10400	10400
Küçük Onarım	0	0	22089	22089	113870	113870
Bilgisayar Harcamaları	0	0	0	0	0	0
Büro Makinaları Harcamaları	0	0	0	0	0	0
Telefon	671	671	721	721	707	707
Sosyal Faaliyetler	0	0	0	0	0	0
Kırtasiye	5390	5390	7000	7000	10300	10300
GENEL	11856	11856	43825	43825	135277	135277

2. İSTATİSTİKİ VERİLER

Sınıf ve Öğrenci Bilgileri

Sınıfı	Kız	Erkek	Genel Toplam
1.Sınıflar	2	5	7
2.Sınıflar	4	12	16
3.Sınıflar	3	6	9
4.Sınıflar	4	5	9
5.Sınıflar	4	7	11
6.Sınıflar	0	6	6
7.Sınıflar	3	10	13
8.Sınıflar	6	11	17
9.Sınıflar	9	4	13
10.Sınıflar	5	5	9
11.Sınıflar	4	8	12
12.Sınıflar	1	4	5
Toplam	46	83	129

Çevre Analizi (PESTLE)

Tablo20.PESTLEAnalizTablosu

Politik-Yasal etkenler	Ekonomik etkenler
<ul style="list-style-type: none">● Kalkınma Planı ve Orta Vadeli Program,● Bakanlık, il ve ilçe stratejik planlarının incelenmesi,● Yasal yükümlülüklerin belirlenmesi,● Oluşturulması gereken kurul ve komisyonlar,● Okul/kurum çevresindeki politik durum.	<ul style="list-style-type: none">● Okul/kurumun bulunduğu çevrenin genel gelir durumu,● İş kapasitesi,● Okul/kurumun gelirini arttırıcı unsurlar,● Okul/kurumun giderlerini arttıran unsurlar,● Tasarruf sağlama imkânları,● İşsizlik durumu,● Mal-ürün ve hizmet satın alma imkânları,● Kullanılabilir bütçe
Sosyokültürel etkenler	Teknolojik etkenler
<ul style="list-style-type: none">● Kariyer beklentileri,● Ailelerin ve öğrencilerin bilinçlenmeleri,● Aile yapısındaki değişimler (geniş aileden çekirdek aileye geçiş, erken yaşta evlenme vs.),● Nüfus artışı,● Göç,● Nüfusun yaş gruplarına göre dağılımı,● Hayat beklentilerindeki değişimler (Hızlı para kazanma Hırsı, lüks yaşama düşkünlük, kırsal alanda kentsel yaşam),● Beslenme alışkanlıkları,● Değerler, mesleki etik kuralları vb.	<ul style="list-style-type: none">● Okul/kurumun teknoloji kullanım durumu● e-Devlet uygulamaları,● Dijital Platformlar üzerinden uzaktan eğitim imkânları,● Okul/kurumun sahip olmadığı teknolojik araçlar● Personelin ve öğrencilerin teknoloji kullanım kapasiteleri,● Personelin ve öğrencilerin sahip Olduğu teknolojik araçlar,● Teknoloji alanındaki gelişmeler● Teknolojinin eğitimde kullanımı
Çevresel etkenler	
<ul style="list-style-type: none">● Hava ve su kirlenmesi,● Toprak yapısı,● Bitki örtüsü,● Doğal kaynakların korunması için yapılan çalışmalar,● Çevrede yoğunluk gösteren hastalıklar,● Doğal afetler (deprem kuşağında bulunma,Covid19,kenevakalarıvb.)	

İç Çevre		Dış Çevre	
Güçlü Yönler	Zayıf Yönler	Fırsatlar	Tehditler
<p>Güçlü Yönlerimiz</p> <p>"Okul yönetici ve öğretmenlerinin ihtiyaç duyduğunda İl Millî Eğitim Müdürlüğü yöneticilerine kolayca ulaşabilmesi</p> <p>*Liderlik davranışlarını sergileyebilen yönetici ve çalışanların bulunması Öğretmen-yönetici iş birliğinin güçlü olması *</p> <p>*Genç öğretmen kadrosunun olması</p> <p>*Kendini geliştiren gelişime açık ve teknolojiyi kullanan öğretmenlerin olması</p> <p>*Okul Aile Birliğinin iş birliğine açık olması</p> <p>*Veli iletişiminin güçlü olması</p> <p>"Birlik ve beraberliğimizin güçlü olması"</p> <p>"Okulumuzda ki sevgi ve saygı ortamı</p> <p>*Zümre öğretmenlerince iş birliği içerisinde çalışılması.</p> <p>*Zümre toplantılarının yapıp planlı bir şekilde çalışılması.</p>	<p>Zayıf Yönlerimiz</p> <p>Ailelerin öğrencilerin eğitim-öğretim faaliyetlerine yeterli önem vermemesi</p> <p>*Velilerin eğitim seviyesinin düşüklüğü ve çoğunun işsiz olması</p> <p>*Okulun fiziki mekânlarının yetersizliği</p> <p>*Sportif faaliyetler için kapalı spor salonunun olmayışı</p> <p>*Engel türlerinin farklı olmasına rağmen okul servislerince aynı araba ile taşıma yapılması</p> <p>* Ders dışı etkinliklerin "boşa vakit harcama" olarak görülmesi</p> <p>*Öğretmen ödüllendirilmesinin az ya da hiç olmaması</p>	<p>Fırsatlarımız</p> <p>*Mülki ve yerel yetkililerle olan olumlu diyalog ve iş birliği</p> <p>*Okulumuzun diğer okullar iletişiminin güçlü olması ve kurumlarla</p> <p>• Üniversite ile koordineli bir şekilde işbirliğinin yapılması</p> <p>*Bakanlığın Özel Eğitime önem vermesi yaygınlaştırması ve</p> <p>*Hayırseverlerin varlığı</p> <p>*Hizmet alanların beklenti ve görüşlerinin dikkate alınması</p> <p>*Okula ulaşımın kolay olması</p> <p>*Okulumuzun yakınlarında hastane bulunması</p> <p>*İnsan kaynaklarının yeterliliği</p> <p>*Velilere kısa sürede ulaşılabilmesi</p>	<p>Tehditlerimiz</p> <p>*Medyanın eğitici görevini yerine getirirken özel eğitim hakkında insanlara eksik bilgi vererek yanlış yönlendirme yapması</p> <p>*Bazı öğrencilerin velileriyle iletişim kurulmasında problem yaşanması.</p> <p>*Bazı öğrencilerimizin engelinin olması.</p> <p>*Özel eğitimin toplum tarafından yeterince doğru bilinmeyişi ve yanlış anlayışların varoluşu.</p>

Tablo22.GZFTStratejileri

	Fırsatlar	Tehditler
Güçlü Yönler	Okul idaresi, öğretmen, veli ve öğrenci arasındaki iletişimi güçlü tutarak eğitim öğretimde bütünlüğü sağlamak	Medya platformlarında özel eğitim hususlarında çeşitli bilgilere yer verilerek özel eğitimin yaygınlaştırılması
Zayıf Yönler	Okulumuzun fiziki yönden yetersizliğini gidermek için milli eğitim müdürlüğü ile işbirliği içerisinde çalışmak.	Okul ve aile arasındaki iletişiminin devamlı hale getirilmesi ve aile eğitimlerinin yapılması

Tespit ve İhtiyaçların Belirlenmesi**Tablo23.TespitveİhtiyaçlarıBelirlenmesi**

Durum Analizi Aşamaları	Tespitler	İhtiyaçlar
Uygulanmakta Olan Stratejik Planın Değerlendirilmesi	İzleme ve değerlendirme çalışmalarında eksiklikler Saptanmıştır.	İzleme ve değerlendirme içine etkin bir sistem kurulması
Paydaş Analizi	Aileler ile iletişim ve iş Birliği yetersizdir.	Aileler ile ilişkileri güçlendirecek Bir ekosistemin kurulması
Okul İçi Analiz	Öğrencilerin öğrenme stilleri arasında en yüksek yüzde (%80) sosyal öğrenmedir.	İş birliği öğretim tekniklerine ağırlık verilmesi

3.GELECEĞEBAKIŞ

Misyon

Özel eğitime ihtiyacı olan bireylerin, Türk Milli Eğitiminin genel amaçları ve temel ilkeleri doğrultusunda, temel yaşam becerilerini geliştirmek, topluma uyumlarını sağlamak, genel ve mesleki eğitim görme haklarından yararlanabilmelerini sağlamaya yönelik her türlü faaliyetlerden öğrencileri yararlandırmak, iş ahlakı ve iş disiplini kazandırmak, üretici ve mutlu bireylerin yetişmesine katkıda bulunmak

Vizyon

Toplumun sosyal ve ekonomik sektörleri ile iş birliği içinde ulusal ve uluslararası mesleki yeterliliği ile kabul gören, milli manevi, mesleki değerlere sahip, yaratıcı, yenilikçi, girişimci, üretken, ekonomiye değer katan ehil işgücü yetiştiren, kalite değerleri oluşturulmuş lider bir kurum olmak

Temel Değerler

- Koşulsuz Kabullenme
- Her Öğrenciye Örnek Modeller Oluşturmak
- Her Öğrenci Öğrenir Düşüncesi
- Hoşgörü
- Eğitim Hakkı
- Fırsat ve İmkân Eşitliği
- Paydaşların İstek ve Beklentiler

➤ 4. AMAÇ, HEDEF VE PERFORMANS GÖSTERGESİ İLE STRATEJİLERİN BELİRLENMESİ

TEMA I: EĞİTİM VE ÖĞRETİME ERİŞİM

Her bireyin, hakkı olan eğitime; ekonomik, sosyal, kültürel ve demografik farklılık ve dezavantajlarından etkilenmeksizin eşit ve adil şartlar altında ulaşabilmesi ve bu eğitimi tamamlayabilmesidir. Özel eğitime ihtiyaç duyan bireylerin eğitime erişimi bu kapsamdadır.

Stratejik Amaç 1

Özel eğitime ihtiyacı olan bireylerin, eğitime ulaşabilmesini ve bu eğitimi tamamlayabilmesini sağlamaktır.

Hedefler

Stratejik Hedef 1.1

Kayıt bölgemizde yer alan özel eğitime ihtiyaç duyan çocukların okullaşma oranları artırılacak ve öğrencilerin uyum ve devamsızlık sorunları da giderilecektir.

Performans Göstergeleri

Tablo24.Amaç, Hedef, Gösterge ve Stratejilere İlişkin Kart Şablonu

Amaç1	Özel eğitime ihtiyacı olan bireylerin, eğitime ulaşabilmesini ve bu eğitimi tamamlayabilmesini sağlamaktır.
Hedef1.1	Kayıt bölgemizde yer alan özel eğitime ihtiyaç duyan çocukların okullaşma oranları artırılacak ve öğrencilerin uyum ve devamsızlık sorunları da giderilecektir.

Performans Göstergeleri	Hedefe etkisi*	Başlangıç Değeri**	1.Yıl	2.Yıl	3.yıl	4.Yıl	5.Yıl	İzleme Sıklığı	Rapor Sıklığı
PG1.1.1 İl-ilçe özel eğitim hizmetleri kurulu tarafından yerleştirilme kararı verilen öğrencilerin kayıt yaptırma oranı (%)	%80	%80	%85	%89	%90	%92	%96	6 Ay	6 Ay
PG1.1.2. Özürsüz devamsızlık süresi 15 günü aşan öğrencilerin oranı	%20	%20	%15	%11	%10	%8	%4	6 Ay	6 Ay
Koordinatör Birim	Stratejik plan üst kurulu								
İş Birliği Yapılacak Birimler	Okul idaresi, Öğretmenler, Rehber Öğretmen, Okul Aile Birliği, Veliler, Öğrenciler								
Riskler	Velilerin özel eğitim okulları hakkındaki bilgi yetersizliği Öğrencilerin staj yapmalarına olanak sağlayan işletme sayısının yetersizliği								
Stratejiler	*İl-ilçe özel eğitim hizmetleri kurulu tarafından yerleştirilme kararı verilen öğrencilerden kayıt yaptırmayanlar tespit edilerek önlemeye yönelik tedbirler alınacaktır. *Öğrencilerin devamsızlık nedenlerine yönelik okul, öğrenci ve veli iş birliğiyle bu nedenleri ortadan kaldıracak çalışmalar yürütülecektir.								

Maliyet Tahmini	1.500.000 TL
Tespitler	Kayıt bölgesindeki öğrencilerin okula kayıt oranlarının istenilen seviyede olmaması Öğrencilerin okula uyum probleminin yaşanması
İhtiyaçlar	Öğrenci taramaları Aile görüşmeleri

Maliyetlendirme
Tablo25.Tahmini Maliyet Tablosu

	2024	2025	2026	2027	2028	Toplam Maliyet
Amaç1	20.000 TL	30.000TL	45.000TL	55.000TL	65.000TL	
Hedef1.1	20.000 TL	30.000.TL	45.000.TL	55.000.TL	65.000 TL	
Hedef1.2						
Amaç2						
Hedef2.1						
Genel Yönetim Giderleri						
TOPLAM	40.000 TL	60.000 TL	90.000 TL	110.000 TL	130.000 TL	

Strateji Geliştirme Kurulu Bilgileri			Stratejik Plan Ekibi Bilgileri		
Adı Soyadı	Ünvanı	İmza	Adı Soyadı	Ünvanı	İmza
KIYAS KESKİN	Okul Müdürü		SERVET KÜSMÜ	Müdür Yardımcısı	
SERVET KÜSMÜ	Müdür Yardımcısı		MUHAMMED HARUN ÇELİK	Öğretmen	
			YUSUF BEYAZ	Öğretmen	
MUSTAFA TERKİR	Öğretmen		AHMET ELBİR	Öğretmen	
			YUNUS ALTAY	Öğretmen	
			HAKAN LEVENT	Öğretmen	
İSMAİL SALTAN	Okul Aile Birliği Başkanı		FATMA SALTAN	Veli	
CEMAL ARICI	Okul Aile Birliği Yönetim Kurulu Üyesi		GÜLŞEN FİDAN	Veli	

